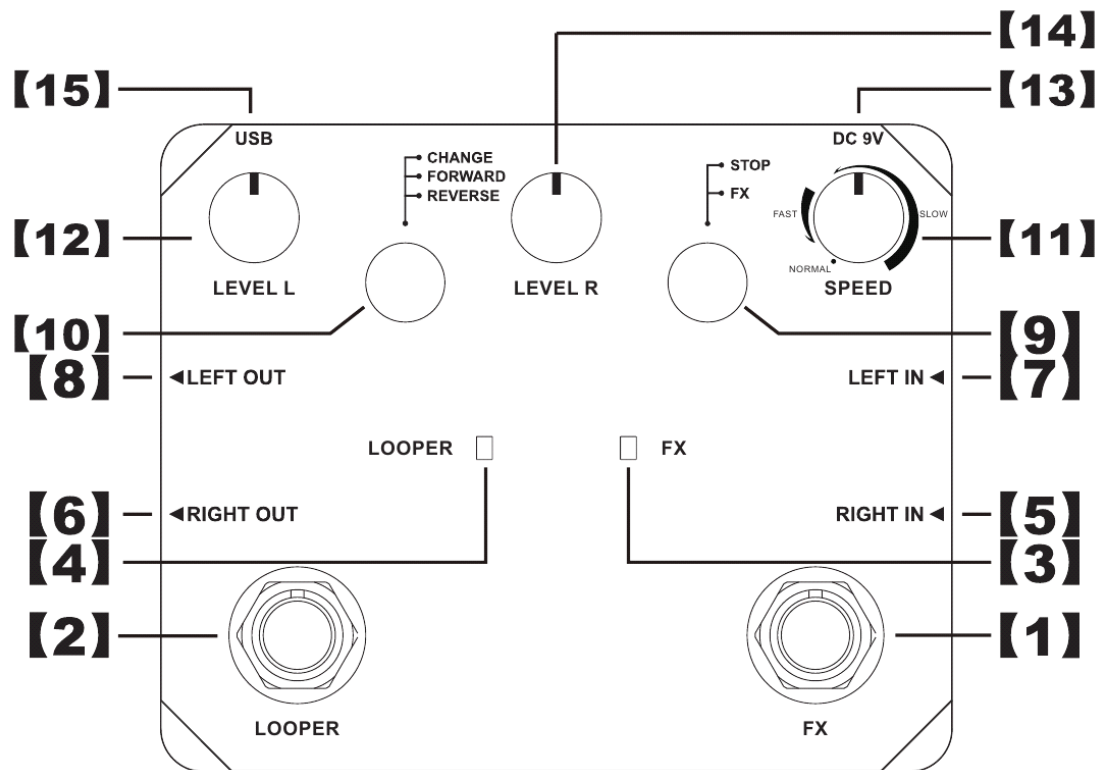


TWIN LOOPER инструкция



[1] Правый футсвич

- (1) Функции правого футсвича необходимо использовать с переключателем выбора режима: **FX / STOP** [9]
- (2) В режиме STOP, правый футсвич используется для остановки записи, воспроизведения и очистки данных записи. Используется светодиодный индикатор LOOPER [4]. Эта операция не может быть восстановлена.
- (3) При записи индикатор LOOPER горит красным. При воспроизведении индикатор LOOPER горит зеленым. Нажатие еще раз на правый футсвич запись или воспроизведение немедленно прекратятся, индикатор LOOPER горит зеленым и мигает.
- (4) При остановке воспроизведения индикатор LOOPER горит зеленым и мигает. Нажатие на правый футсвич примерно на 2 секунды удалит все записанные данные, индикатор LOOPER мигнет дважды. Смотрите приведенную ниже диаграмму.

STOP MODE

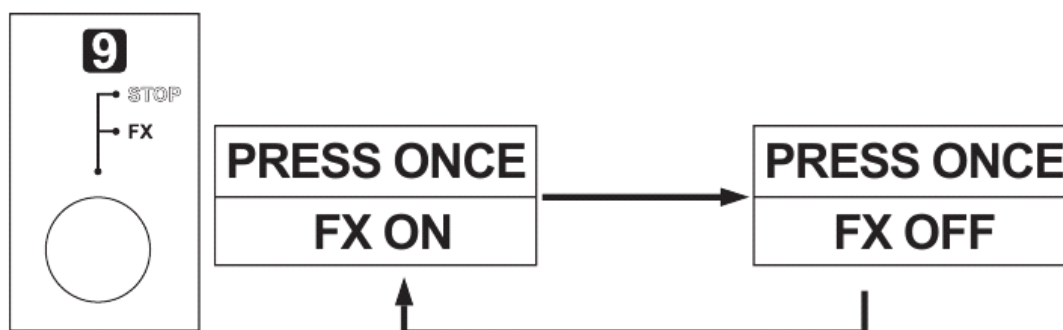


(5) Выбор режима FX, правый футсвитч включается и выключается используя светодиодный индикатор состояния FX.

(6) Если индикатор FX загорается это указывает на включение и выключение эффекта. При нажатии выключается, еще нажатие включается. Повторяйте этот цикл.

См. диаграмму ниже.

FX MODE



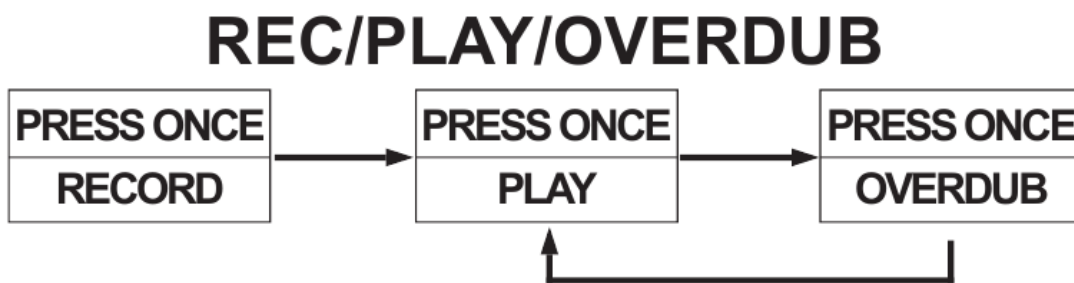
[2] Левый футсвитч

Левый футсвитч используется для записи, воспроизведения, наложения, отмены, повтора, остановки, очистки и других операций, используя светодиодный индикатор LOOPER.

(1) При включении питания индикатор LOOPER гаснет, указывая на отсутствие записанных данных на педали. Один раз нажмите левый футсвитч загорится красный светодиод индикатора LOOPER, переходя в состояние записи. После завершения записи снова нажмите левый футсвитч, затем загорится зеленый светодиод индикатора LOOPER, переходя в режим воспроизведения и система будет зацикливать записанные данные. Пока

воспроизводится вся запись, мигает зеленый индикатор, после перезапускает воспроизведение.

Нажмите левый футсвитч в любое время, загорится красный светодиод индикатора LOOPER, который переходит в состояние наложения. Это наложение входного звука на записи. В состоянии наложения данные записи будут зациклены. Режим наложения неограничен на этой педали. В режиме наложения нажмите левый футсвитч, затем загорится зеленый светодиод индикатора LOOPER, переходя в режим воспроизведения, следуйте этому циклу. См. диаграмму ниже.



(2) В режиме записи нажмите левый футсвитч примерно на 2 секунды, текущие записанные данные будут удалены, индикатор LOOPER дважды мигнет и погаснет.

В режиме воспроизведения или наложения нажмите левый футсвитч примерно на 2 секунды, индикатор LOOPER дважды мигнет, а затем отмените (или повторите) записанные данные еще раз. Нажмите левую педаль примерно на 2 секунды, индикатор LOOPER дважды мигнет, а затем удалите (отменить последнюю операцию наложения) данные наложения, однако теперь вы хотите восстановить данные, поэтому нажмите левую педаль примерно на 2 секунды, индикатор петлителя дважды мигает, затем восстановите (просто повторите последнюю операцию наложения). Следуйте этому цикл. См. диаграмму ниже.

UNDO/REDO



(3) Дважды нажмите левый футсвич в любом состоянии, загорится зеленый светодиод индикатора LOOPER, и система перейдет в режим остановки. Во время остановки нажмите левый футсвич примерно на 2 секунды, данные записи будут удалены. Светодиодный индикатор LOOPER гаснет, рабочие данные не могут быть восстановлены. См. диаграмму ниже.

STOP/CLEAR



[3] Индикатор FX

- Светодиодные индикаторы состояния эффекта FX должны работать с правым футсвичем [1].
- Если он воспроизводится и эффект включен, загорается красный индикатор FX.
- Если он воспроизводится в обратном порядке и эффект включен, загорается зеленый индикатор FX.
- Если эффект выключен, индикатор FX гаснет.

[4] Индикатор LOOPER

- Светодиодный индикатор состояния LOOPER должен работать с левым футсвичем [2].
- В состоянии записи: индикатор LOOPER горит красным.
- В состоянии воспроизведения: индикатор LOOPER горит зеленым.

- В состоянии наложения: индикатор LOOPER горит красным.
- В состоянии остановки: при наличии записанных данных индикатор состояния LOOPER мигает зеленым, при отсутствии записанных данных индикатор состояния LOOPER гаснет.
- Во время отмены, повтора операции светодиодный индикатор состояния LOOPER будет гореть зеленым и дважды мигать, указывая на завершение операции.
- В конце воспроизведения индикатор состояния LOOPER загорится зеленым и будет мигать один раз, указывая на завершение воспроизведения и перезапуск следующего воспроизведения.

[5] Правый разъем input

Jack 1/4" Правый разъем input , для подключения гитары гитары.

[6] Правый разъем

Jack 1/4" Правый разъем output , для подключения к усилителю.

[7] Левый разъем input

Jack 1/4" Левый разъем input, для подключения гитары гитары.

[8] Левый разъем output

Jack 1/4" Левый разъем output, для подключения к усилителю.

[9].Переключатель выбора режима: FX/STOP

- (1) Переключатель работает с правым футсвичем
- (2) Режим STOP - остановка записи и воспроизведения или очистка данных записи.

Режим FX - включение или выключение эффекта.

Более подробную информацию смотрите в **[1] Правый футсвич**

10.Переключатель выбора режима

- (1) Когда режим CHANGE не выбран, звук левого выходного канала поступает из левого канала воспроизведения, звук правого выходного канала поступает из правого канала воспроизведения.

См. рисунок 1.

- (2) Когда режим CHANGE выбран, звук левого выходного канала поступает из правого канала воспроизведения, звук правого выходного канала поступает из левого канала воспроизведения.

См. рисунок 2.

Рис. 1

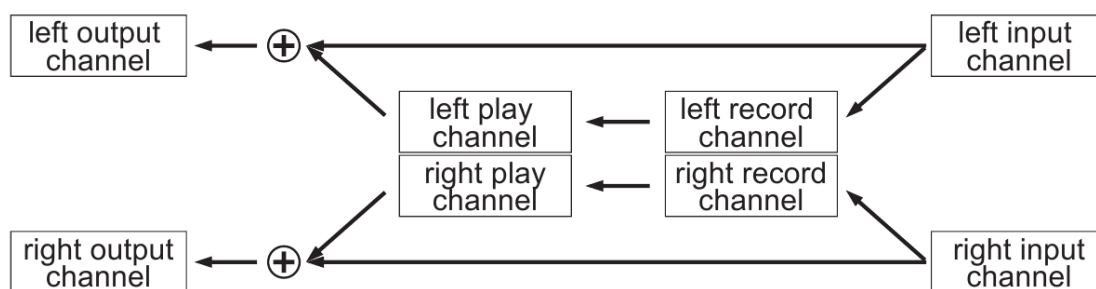
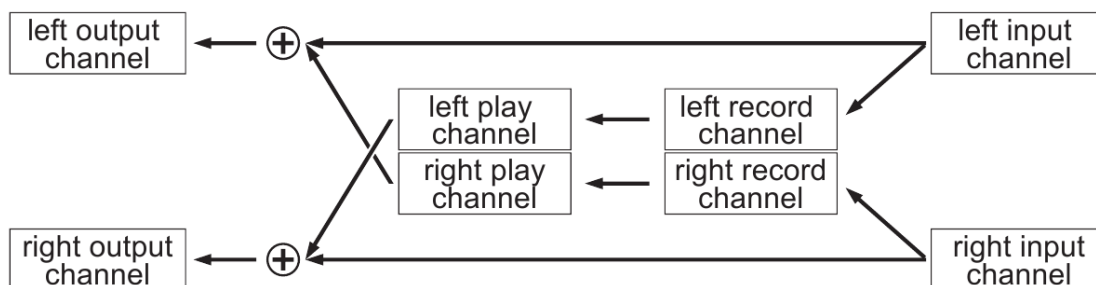


Рис. 2



(3) Выбор режима FORWARD индикатор [3] FX горит красным, что означает, что он воспроизведение в обычном режиме, например: 123, воспроизводиться 123.

(4) Выбор режима REVERSE индикатор [3] FX горит зеленым, что означает, что он воспроизведение наоборот, например: 123, воспроизводиться 321.

[11] Запись, регулятор скорости воспроизведения

С лева первое положение NORMAL, затем вправо означает FAST - 3 позиции скорости, самая высокая скорость в 1,5 раза выше NORMAL. Затем SLOW - 7 позиций, самая медленная скорость в 2 раза меньше NORAMAL.

Примечание: Со временем, при использовании, регулятор [11] может работать не корректно, не удастся выбрать тип эффекта или появится прерывистый звук. Нужно ее повторно откалибровать.

Выполните следующие действия:

- Нажав на левый и правый футсвич, подключите источник питания 9В, затем загорится желтый светодиод, показывающий состояние коррекции.
- Поверните ручку [11] в крайнее левое положение, один раз нажмите правый футсвич, зеленый индикатор сменился желтым. Исправлена 1-я позиция.
- Поверните ручку [11] вправо на одну позицию, один раз нажмите правый футсвич, зеленый светодиод сменился желтым. Исправлена 2-я позиция.
- Сделайте тоже самое с остальными позициями. После окончания система автоматически перезагрузится и перейдет в нормальный режим работы.

[12] Ручка регулировки громкости выходного сигнала левого канала

Звук левого канала воспроизведения отключится при повороте ручки в крайнее левое положение, звук левого канала воспроизведения будет максимальным при повороте ручки в крайнее правое положение.

[13] 9 В постоянного тока

Эта педаль использует напряжение 9 В и источник питания постоянного тока более 500 мА. Полярность отрицательная ⊕-⊖

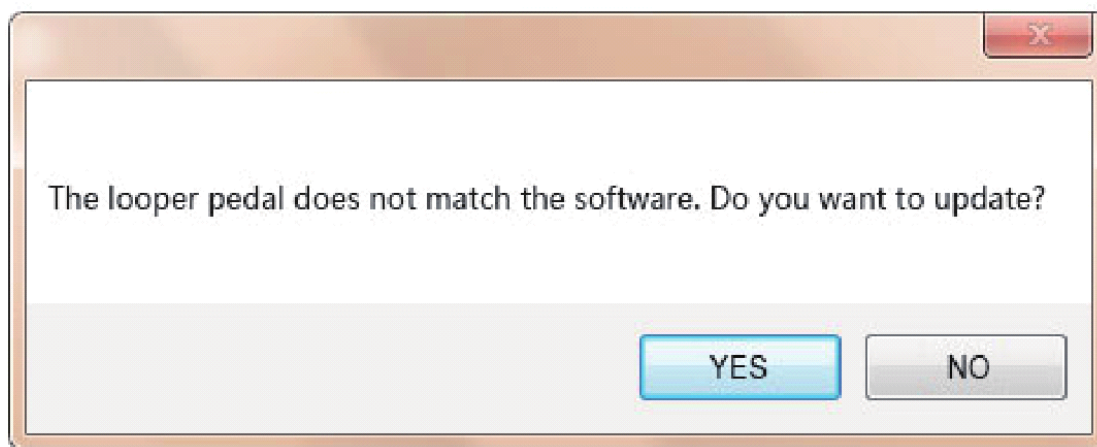
[1] Ручка регулировки громкости выходного сигнала правого канала

Звук правого канала воспроизведения отключится при повороте ручки в крайнее левое положение, звук правого канала воспроизведения будет максимальным при повороте ручки в крайнее правое положение.

[15] Интерфейс USB

При подключении к компьютеру с помощью USB-кабеля загорятся два желтых светодиода, вы сможете управлять пользовательским программным обеспечением.

Наше программное обеспечение постоянно обновляется. Если прошивка на педали не является последней, при подключении педали к компьютеру появится диалоговое окно для подтверждения обновления.



После обновления он войдет в обычный пользовательский интерфейс. Кнопка IMPORT предназначена для загрузки файлов с компьютера на педаль. Кнопка EXPORT предназначена для загрузки записанных данных с педали на компьютер. **Поддерживает только формат файла “.WAV”**



Когда вы тренируетесь дома, вы можете загрузить звук, который вам нравится, чтобы воспроизводить его в качестве фонового звука, это удобно и практично. Вы также можете загружать записанный звук на компьютер в качестве творческих материалов.

Рабочий ток: 90 мА

Входное сопротивление: 470К Ом

Выходное сопротивление: 100 Ом

Вес: 522 г

Размеры: 116*90*35 мм

Принадлежности: 1.Руководство пользователя 2.USB-кабель (загрузка и загрузка с помощью компьютера). Пожалуйста, загрузите программное обеспечение по адресу <http://www.rowinmusic.com>