

ЭВОЛЮЦИЯ ТЕЛЕКАСТЕРА

ТЕЛО ТЕЛЕКАСТЕРА



ДРЕВЕСНЫЙ МАТЕРИАЛ



Мерзавец 1952 года выпуска, любезно предоставлен Эдди Таттоном.

Прототипы Esquire, ранние образцы и предсерийные модели отличались **Орегонская сосна** (*Pseudotsuga Menziesii*) кузов, но в октябре 1950 года Лео Фендер быстро предпочел использовать более привлекательный **Северный Белый пепел** (*Fraxinus Americana*) и **Красный пепел** (*Fraxinus Pennsylvanica*) корпуса, которые хорошо сочетаются с полупрозрачным светлым покрытием. Корпуса, как правило, делались из двух частей (хотя известно, что существуют корпуса из одной или трех частей), часто тщательно подобранных, чтобы подчеркнуть зернистость рисунка - даже диагональные швы по всему корпусу не были чем-то необычным для гитар Fender начала 50-х!

Ясень - непрочная древесина. Он может иметь несколько ярких зернистых рисунков и казаться очень легким, а может быть довольно простым и тяжелым. Его структура и вес зависят как от того, где растет дерево, так и от того, какая часть дерева используется для резки корпуса. Вообще говоря, чем больше воды поглощается деревом, тем легче в конечном итоге получается древесина. При насыщении водой текстура становится шире, но по мере отступления воды в более теплую погоду древесина высыхает и становится намного светлее. Обычно нижняя часть дерева поглощает больше воды, особенно зимой, чем верхняя.

Итак, болотная зола - это не особый вид ясеня, как часто сообщается, но этот термин обычно используется мастерами для описания легкой древесины, получаемой из ясеня, который обычно растет во влажных или заболоченных районах, и получение легкой и фигурной золы - это не вопрос удачи, а вопрос технических характеристик и цены при заказе древесины.

Поскольку вес не был основным фактором при покупке ясеня, вы можете найти корпуса Fender Telecaster различной плотности. Обычно пепельные тела 50-х годов были в среднем легче, чем тела 60-х или 70-х годов. Вес ясеня, приобретенного в середине 60-х, вероятно, является одной из основных причин появления Telecaster Thinline.

Сосновые корпуса первых прототипов были толщиной 1,5 дюйма, в то время как многие ранние ясеньевые корпуса были толщиной 1,69 дюйма. Наконец, в октябре 1950 года Fender начала производство первых корпусов толщиной 1,75 дюйма, которые стали стандартной отделкой гитар в стиле Telecaster. Переход на более толстый корпус был вызван необходимостью более глубокой полости управления, когда Leo Fender решил заменить двухтактный переключатель на 3-позиционный.

В середине 1956 года Fender начал использовать **ольха** для sunburst Stratocaster и всех инструментов, которые не были окрашены в блонд, потому что он был менее пористым и, следовательно, его было легче красить.

Обычные Telecaster и Esquires имели стандартную светлую отделку и сохранили корпус из ясеня. Однако к 1956 году специальные цвета стали доступны с 5%-ной доплатой, что означает, что телекастеры нестандартного цвета выпускались с корпусом из ольхи. Хотя sunburst как таковой не был специальной отделкой на заводском уровне,

корпусе из ольхи с отделкой Sunburst, но были доступны и нестандартные цвета. До 1972 года на большинстве таможен устанавливался кузов из ольхи.

В 1963 году компания Fender представила дополнительный **красное дерево** корпус и красноватая отделка обычного Telecaster, доступны по специальному заказу. Он не производился в больших количествах и был снят с производства после 1965 года.

Telecaster Thinline, представленный в 1968 году, сначала выпускался только в корпусах из натурального ясеня и красного дерева.

Однако иногда в Fender использовались другие породы дерева, такие **розовое дерево**, использовался на Rosewood Telecaster 1969-72 годов выпуска, **hackberry** дерево вместо ясеня в телекастерах 70-х, **дерево зебры** на нескольких экспериментальных гитарах, **Американский черный орех** на модели Walnut Elite Telecaster.

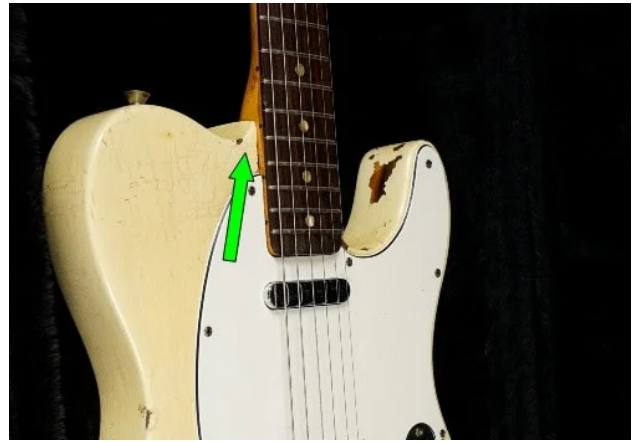
ОБЩАЯ ФОРМА

Джордж Фуллертон, близкий друг Лео Фендера, был очень хорошим мастером по дереву, и именно ему мы обязаны оригинальной формой Телекастера.

В 70-х годах типичная выемка, характерная для корпусов 50-х и 60-х годов, была удалена с басовой стороны шейного кармана.



Вырез в верхней части плеча, Telecaster 1959 года выпуска.
Любезно предоставлено Cesco's Corner



Вырез был удален со стороны баса на грифе pocket в 70-х.
1973 Telecaster доработан, любезно предоставлено Guitar Point

У 70-х и, вероятно, у очень немногих телекастеров конца 60-х был другой вырез верхнего выступа и немного иная форма корпуса, потому что Fender начали использовать резак диаметром 3/4 дюйма для изготовления корпуса вместо меньшего резака 1/2 дюйма, необходимого для создания крошечного пятна на стороне басов.

Более того, верхний край корпуса Telecaster 50-х и 60-х годов переходит в гриф на 17-м ладу после довольно крутого изгиба, в то время как на большинстве гитар 70-х и начала 80-х он переходит в гриф на 16-м ладу после гораздо более пологого изгиба. В середине 1981 года новый стандартный телекастер снова отличался более крутым изгибом.





форма тела телекастера 1957 года по сравнению с 1978 годом. Любезно предоставлено Настоящая винтажная гитара

Шейный карман телекастеров начала 50-х годов не идеально соответствовал форме шейной пятки. Действительно, корпус отличался выступающим “выступом” ниже шейной части, потому что шейный карман изначально имел форму с перпендикулярными сторонами, без учета того, что шейная часть не образует угол в 90°. Примерно к 1956 году шейный карман был просверлен под немного меньшим углом, чтобы идеально соответствовать форме шейной пятки.



“Оттопыренная губа”, мерзавец 1952 года. Любезно предоставлено Эдди Таттоном.

МАРШРУТЫ

Изначально Leo Fender не рассматривал вариант с шейным звукоснимателем, и кузова Esquire были представлены для него только летом 1950 года. Следовательно, самые ранние Esquires отличались только двумя топовыми настройками: для мостового звукоснимателя и элементов управления.

Тогда гитары в стиле Telecaster отличались тремя лучшими настройками: для грифа, бриджа и органов управления. Важно иметь в виду, что после того, как Leo Fender выбрал вариант с двойным звукоснимателем, гитары с одним и двумя звукоснимателями имели одинаковую компоновку корпуса, независимо от того, какая модель будет собрана окончательно.

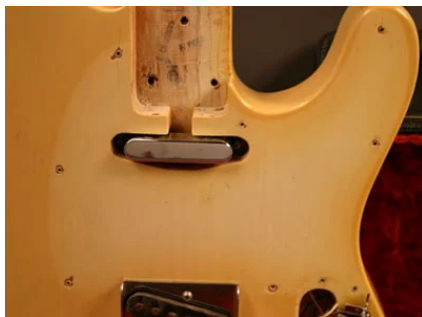
Первые предсерийные модели Esquires с двойным звукоснимателем без ферменной конструкции, изготовленные летом 1950 года, были лишены канала для доступа к ферменной конструкции, но имели канал для сверления от шейного кармана до полости шейного звукоснимателя.

Примерно в середине февраля 1951 года завод изменил схему расположения корпуса, чтобы сократить время сборки проводки за счет исключения прохождения выводов шейного звукоснимателя через полость мостового звукоснимателя. Несколько самых ранних Nocasters, датированных февралем 1951 года, имели круглую форму. **отверстие в виде “пончика”** в центре корпуса, под накладкой, которая была выполнена, когда гитары уже были покрыты лаком, чтобы позволить второму сверлу проникнуть в полость управления. Это изменение было также важно с точки зрения обслуживания клиентов, поскольку не было необходимости снимать весь мост в сборе на случай замены шейного датчика.

Вскоре после этого в **диагональный маршрут** между шейным датчиком и полостью управления был установлен.



маршруте, который был отменен. Позже он был повторно представлен в винтажном переиздании '52 Telecaster. Также самые первые телекастеры American Standard имели диагональный маршрут, но к 1988 году они имели единственный открытый канал между шейным звукоснимателем и полостью управления. Важно иметь в виду, что нередко на ранних гитарах можно встретить увеличенные углубления, сделанные вручную после того, как они были покрыты лаком.



Самые первые гитары с двойным звукоснимателем и те, что были изготовлены после лета 1969 года, не имели диагонального расположения.

Telecaster 1971 года, любезно предоставлено Real Vintage



Несколько гитар с двойным звукоснимателем "переходного типа", выпущенных примерно в феврале 1951 года, имели небольшое отверстие в виде бублика в центре корпуса, под накладкой. 1951 Nocaster, любезно предоставлено Chomps с форума TDPRI



После начала 1951 года все гитары в стиле Telecaster имели углубления для обоих звукоснимателей, как одинарных, так и сдвоенных. Фото любезно предоставлено Real Vintage



Телевизор контрабандиста, Фото предоставлено Premier Guitar

В конце 1967 года компания Fender выпустила несколько "Телекастеров контрабандиста". У Fender возникли проблемы с поиском легкой золы для корпусов Tele, поэтому в духе изобретательности и работы с тем, что у них было, они начали изучать способы изготовления более легких гитар. При снятии накладного щитка видны три довольно большие полости, из которых была удалена часть корпуса ash. В 1968 году инженеры Fender решили провести более радикальные модификации, которые привели к созданию модели Thinline.

ОТВЕРСТИЯ ДЛЯ КОНТАКТОВ МАРШРУТИЗАТОРА



Для обработки полостей использовался контактный фрезер. Рабочая глубина устанавливалась, а затем контролировалась ногой, в то время как форма контролировалась вручную. Фото из фильма Ричарда Р. Смита "Fender, звук, услышанный "вокруг света"

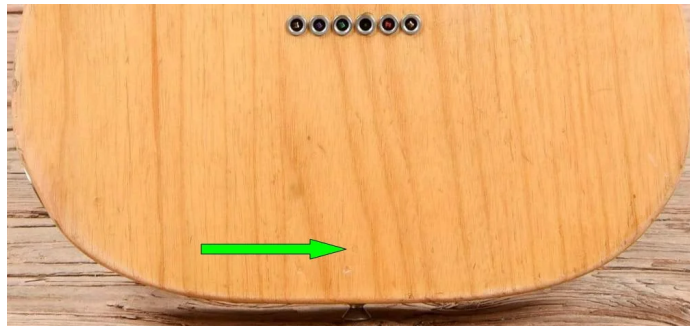
на задней панели Telecaster в двух местах видны дюбели:

С 50-х до конца 70-х Fender использовали фрезер и шаблоны для вырезания кромок корпуса гитары. Шаблоны для вырезания имели установочные штифты, которые крепились к нижней стороне заготовок корпуса. Когда шаблон был снят, небольшие отверстия были заполнены твердой древесиной **дюбель** а затем выровнен. Очевидно, что дюбели всегда находятся в одном и том же месте. Обычно их нелегко заметить на окрашенном кузове, потому что они были хорошо залатаны и замаскированы. Однако старое покрытие nitro было действительно тонким, и, если внимательно присмотреться к поверхности кузова, сквозь отделку видны контуры дюбелей.

Эта техника использовалась до конца 70-х, когда Fender начала использовать новое оборудование для изготовления кузовов - AB Shaper, в котором использовалась вакуумная система прижима. Однако винтажные переиздания и некоторые гитары Custom Shop по-прежнему изготавливались с использованием старого фрезера, и поэтому в них по-прежнему имелись отверстия для дюбелей. Следует отметить, что отверстия для фрезеровщика на Stratocaster находились в совершенно разных положениях. Они также проходили через весь кузов, потому что сотрудникам Fender приходилось прикручивать шаблоны к обеим сторонам корпуса.



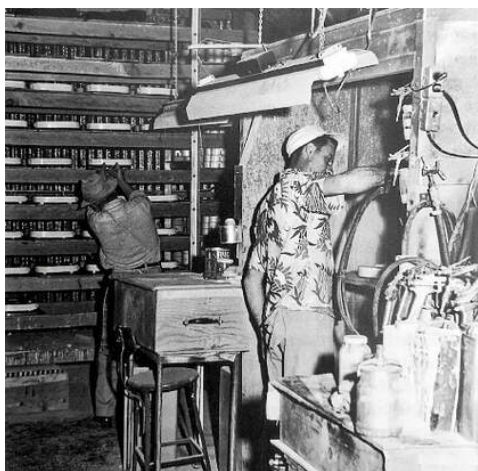
Отверстие для контактного маршрутизатора, 1977 Fender Telecaster. Любезно предоставлено Чикагской музыкальной биржей.



Отверстие для контактного маршрутизатора, 1977 Fender Telecaster. Любезно предоставлено Чикагской музыкальной биржей.

Корпус Rosewood Telecaster оснащен одним или двумя кленовыми штифтами в шейном кармане и в полости мостового звукоснимателя для обеспечения правильного выравнивания половинок корпуса между тонкой кленовой сердцевинкой.

ОТВЕРСТИЯ ДЛЯ НОГТЕЙ



Справа - распылители для обуви с поворотным столом Lazy Susan. На заднем плане - сушильные стойки, на которых показано, как гитары сушатся, опираясь на гвозди. Фото из книги Ричарда Р. Смита "Fender, звук, услышанный "вокруг света".

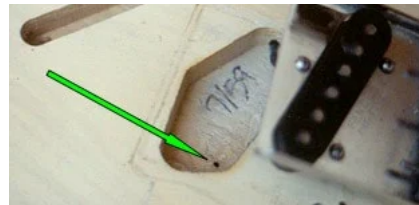
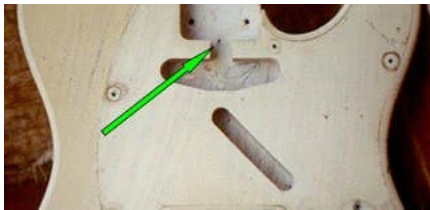
Все кузова Telecaster, выпущенные до осени 1964 года, имеют три или четыре отверстия для гвоздей диаметром 1/16 дюйма спереди. В Fender гвозди использовались в качестве прокладок в процессе покраски / сушки. Перед нанесением финишной отделки в лицевую сторону корпуса были забиты три или четыре маленьких гвоздя. Поэтому корпус был установлен на поворотном столе под названием "**Ленивая Сьюзен**" и был нарисован сверху. Затем корпус перевернули на гвозди, чтобы покрасить заднюю и боковые части корпуса. Нарисованный корпус оставили сохнуть на ногтевых ножках. Когда покрытие высохло, гвозди были удалены, в результате чего остались небольшие отверстия, свободные от краски, называемые **отверстия для ногтей** или **зажимные отверстия**. Однако, поскольку тело было стерто после удаления ногтей, в отверстиях для ногтей может быть немного белого или розового остатка втираемого состава.

До середины 1959 года старые корпуса телекастеров обычно имели отверстия для гвоздей на передней панели, расположенные соответственно:

- Под накладкой, между передним звукоснимателем и карманом на шее
- Под панелью управления, рядом с нижним отверстием для винта на пластине
- Под пластиной моста, рядом с верхними отверстиями, просверленными для струн и винтов пластины
- Под накладкой, рядом с крайним отверстием для винта накладки в вырезанном рожке (до конца 1958 года)

В середине 1959 года компания Fender переместила гвозди внутрь прорезанных полостей, и четвертый гвоздь, расположенный в вырезе, был удален. Соответственно были расположены новые отверстия для гвоздей:

- Внутренний карман для шеи или маршрут регулировки ферменного стержня



В конце 1964 года Fender изменил процесс покраски, и гвозди больше не использовались.

Следует отметить, что расположение отверстий для гвоздей телекастера немного отличается от расположения отверстий для телекастеров 1951-1958 годов выпуска.

ЧАША ДОМКРАТА И НАКОНЕЧНИКИ СТРУН

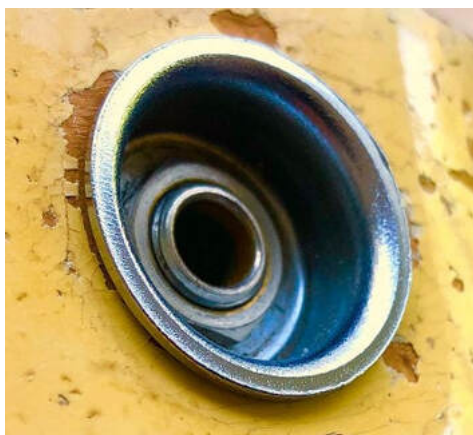


Фото предоставлено Эдди Таттоном

Отверстия для струнных наконечников были выступающими и не были потайными на прототипах, предсерийных и самых ранних серийных гитарах. Эти отверстия были просверлены с использованием временных шаблонов корпуса и часто были смещены.

Наконечники струн для гитар в стиле Fender Telecaster были изготовлены компанией Edmiston из холоднокатаных стальных стержней и покрыты никелем.

В конце 1952 года чашки стали изготавливать из прессованной стали и навинчивать на небольшую просверленную пластину, которая крепилась к домкрату корпуса.

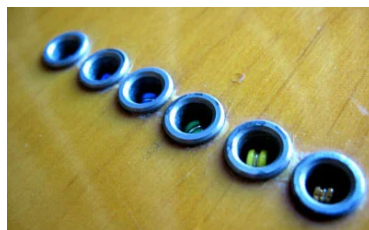
Стандартным выходным разъемом был моноразъем производства Switchcraft. Гитары Esquire, Broadcaster и Telecaster отличались массивным фрезерованным гнездом, которое было обработано и накатано компанией Edmiston с использованием холоднокатаной стали.

Гитары, выпущенные с середины 1950-х по 1966 год, имели потайные и заподлицо с корпусными струнными наконечниками.

После 1966 года наконечники явно выступают в задней части кузова, но после выкупа Fender в 1985 году они вернулись к заподлицо расположенным наконечникам.



Деталь: отверстия с потайной головкой и заподлицо с корпусными наконечниками струн, любезно предоставлено Эдди Таттоном



Выступающие наконечники, Telecaster 1968 года выпуска, Любезно предоставлены компанией Real Vintage



Смещенные отверстия, вещатель 1950 года, Любезно предоставлено Garrett Park Guitars

ДАТЫ И МАРКИРОВКА КУЗОВА



Шейный карман "Мерзавца", принадлежащий Эдди Таттону. Он датирован 12 августа 1952 года и помечен "Дэвис". Вы можете ясно видеть маркировку "D".

звукоснимателя.

Эти маркировки всегда наносились на голую древесину после завершения резки, до того, как она была закончена.

Однако на протяжении многих лет датировка тел проводилась не так последовательно, как шеи и тела, которые обычно датировались только с конца 1950 по 1963 год.

Кроме того, они в основном заметны на гитарах со светлой отделкой, таких как blonde или sunburst, но обычно их не видно под матовой отделкой нестандартного цвета.

На кузовах, изготовленных с середины 1951 до конца 1955 года, иногда красовался штамп "D" в кармане на шее. Никто не знает его значения. Джордж Даймлер, бывший сотрудник Fender, утверждал, что это означает "проверенный". Несколько коллекционеров предположили, что "D" означает "обнаруженный", "готовый", "высушенный" или "проверенный".

- В период с 1950 по конец 1953 года дата обычно обозначалась цифрами карандашом в шейном кармашке в соответствии с месяцем / днем / годом выпуска. Также присутствовали инициалы или имя сотрудника, который изготовил или проверил тело: "ИВАБ", "ЭМ", "Дэвис" (что означало Чарли Дэвис) и "Эдди" (что, вероятно, означало Эдди Мендоса), "ТЭД" и "ТГ" (возможно, оба для Тадео Гомеса), "Кенни", "ИП", "ТК", "Арт" или "Дж.С".
- После конца 1953 года дата выпуска, а также инициалы сотрудника постепенно исчезли.
- Между 1954 и 1963 годами дата выпуска просто указывала месяц и год цифрами.
- В 1956 году дата была перенесена в полость ведущего звукоснимателя, прямо под пластину моста. Даты все еще могут появляться на некоторых гитарах 1964 года выпуска, но в основном они были сняты с производства в конце 1963 года.
- В 70-е и 80-е годы дата выпуска, если она присутствовала, была написана среди дат осмотра имен в шейном кармане либо карандашом, либо штампом.
 - штамп "INSP", обведенный кружком
 - марка с надписью "FRR" в круге (что означало "Fender / Rogers / Rhodes") с цифровым кодом типа WWYD (с конца 70-х). "WW" обозначает неделю, "Y" - год, а "D" - день недели. Таким образом, "0304" указывает на третью неделю 1980 года, четверг.

МАРКИРОВКА КЛЕЙКОЙ ЛЕНТОЙ

Произведенные гитары **между серединой 1951 и 1956 годами** обычно на нем была дата, нанесенная карандашом на кусок клейкой ленты, расположенной в контрольной полости. Эти надписи на ленте были нанесены либо сбоку, либо в нижней части прокладки резонатора и обозначали, что жгут проводов был установлен в корпус. Следовательно, они обычно были последней датой, найденной на гитаре Fender.

Большинство этих надписей были подписаны женскими именами, такими как Мэри, Глория, Вирджиния, Барбара или Кэролин.

КРЕПЕЖНЫЕ ВИНТЫ

В первые дни Лео Фендер покупал винты из легкодоступных запасов, и поэтому он использовал множество различных типов винтов на прототипах и предсерийных гитарах.

Все гитары в стиле Telecaster 1950-х годов оснащались винтами с прорезной головкой, включая регулируемый болт ферменной штанги. В 1951 году компания Fender начала постепенный переход на винты с крестообразной головкой, но переход был завершен к концу 1953 года, потому что Лео Фендер не хотел ничего терять.

В течение 1951 года панель управления и кнопки ремня были заменены на крестообразные головки. Четыре винта, удерживающие опорную пластину моста, были заменены на крестообразную головку в начале 1952 года, в то время как винты накладок были заменены в конце 1952 года. До лета 1953 года винты с прорезными головками все еще можно было использовать для крепления мостового датчика и переключателя передач.



© АВТОРСКИЕ ПРАВА 2014-2024 FUZZFACED.NET АВТОР: АНТОНИО КАЛЬВОСА - ВСЕ ПРАВА ЗАЩИЩЕНЫ

Копирование, репродуцирование, публикация и распространение содержимого, без явного разрешения автора, запрещено
любым способом или в любой форме.

DISCLOSURE

The words Fender®, Telecaster®, Stratocaster® and the associated headstock designs are registered trademarks of the Fender Musical Instruments Corporation.