

инструкция по эксплуатации

# Lionsound 20.0

## "White Angel"

**Двухканальный гитарный предварительный усилитель/педаль  
перегрузки  
с подключаемой эмуляцией гитарного кабинета.**

Lionsoundlab представляет Lionsound 20.0 "White Angel" - гитарный двухканальный предварительный усилитель (далее - преамп) серии "Dual Connection".

В секции усиления серии 20.0 использована технология моделирования процессов происходящих в ламповых гитарных усилителях.

На каждом канале преампа ("Clean" и "Lead") предусмотрены отдельные регулировки усиления, громкости и трехполосный эквалайзер.

Преамп Lionsound 20.0 "White Angel" дополнительно оснащен выходом для подключения в чистый канал гитарного усилителя и может использоваться в качестве педали эффекта.

Эта функция необходима, если в усилителе нет входа для преампа т.е. входа усилителя мощности ("return", "возврат"). В таком случае "White Angel" может работать как обычная педаль перегруза с обходом эффекта (bypass). Встроенный чистый канал при этом не задействуется. Для этого выходной кабель следует подключить в гнездо "Drive Out". На выход "Drive Out" подается выходной сигнал обработанный оригинальным фильтром формирующим частотную характеристику подходящую для подключения в чистый канал гитарного усилителя.

На выходной разъем "Preamp Out" при этом подается сигнал для подключения к усилителю мощности. Оба выхода преампа независимы и при необходимости могут использоваться одновременно. (см. рис.1)



Рис.1. Варианты подключения Lionsound 20.0

При необходимости преамп можно включить в линейный (негитарный) вход, например в звуковую карту, музыкальный центр или в линию микшерного пульта.

Для этого необходимо снять нижнюю крышку преампа и передвинуть движок переключателя "Output Mode Switch" на плате преампа в положение "Line" (см. рис.2)

При подключении в гитарный усилитель переключатель следует обязательно вернуть в положение "Preamp".

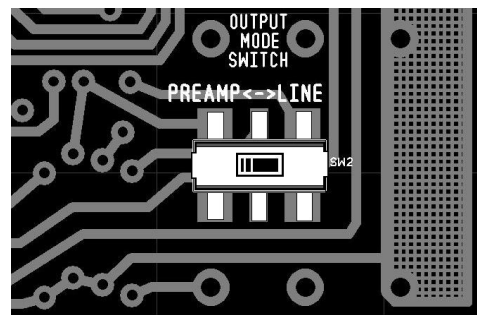


Рис. 2

В схеме питания секции усиления преампа предусмотрен стабилизатор режимов, поэтому просадка напряжения батареи до 7-и вольт не сказывается на качестве звучания. Более разряженную батарею следует заменить.

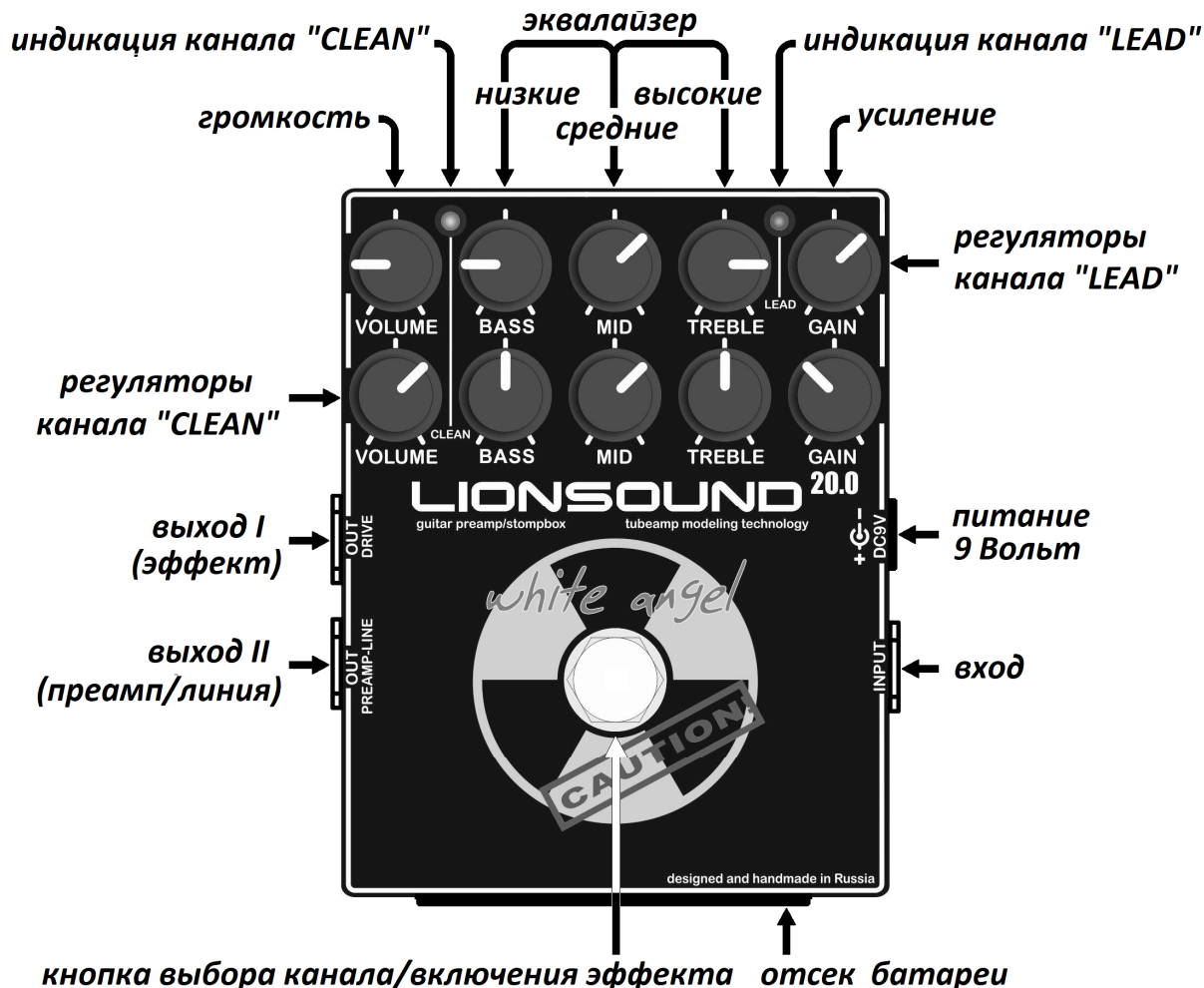


Рис. 4. Расположение разъемов и органов управления на корпусе Lionsound 20.0.

Lionsound 20.0 обладает низким энергопотреблением – при использовании качественной 9-ти вольтовой батареи типа "Крона" возможна долговременная эксплуатация без замены элемента питания.

Так же предусмотрена работа Lionsound 20.0 от сети сетевого адаптера 9-15 вольт. Следует применять стабилизированный сетевой адаптер оборудованный стандартным выходным разъемом с "плюсом" на наружном контакте (см. рис. 4)

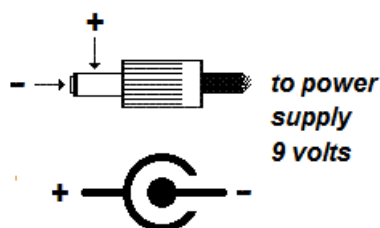


Рис. 4. Схема подключения разъема сетевого адаптера 9 вольт.

Педаль оборудована узлом надежной защиты схемы от перемены полярности питания.

Питание от встроенной батареи подается на схему вставлением штекера в разъем "INPUT" при вынутым штекере внешнего питания.

Для предотвращения преждевременного разряда батареи вынимайте штекер из гнезда "INPUT" после окончания использования педали.

Для замены батареи следует открыть крышку батарейного отсека на переднем торце блока. После замены плотно закройте крышку до щелчка.

... "Если вам нужно улучшить тембр, прибавьте громкости. Громкость и есть тембр"...

Эдвард Ван Хален (E. Van Halen)

Ленинградская обл. г. Выборг

тел: 8 (911) 939-88-61

WEB: <http://lionsound.ru/>

e-mail: [lionsound@mail.ru](mailto:lionsound@mail.ru)